

Sieht die Schweiz vor lauter Bergen die Berggebiete nicht mehr?

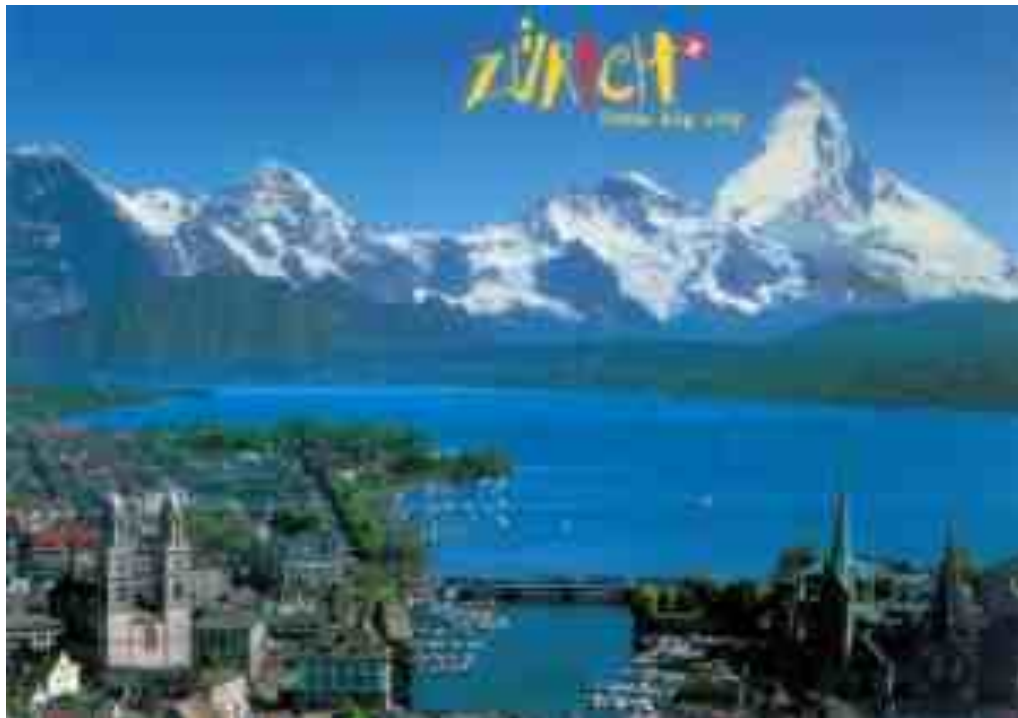
Thomas Egger
Direktor

Schweizerische Arbeitsgemeinschaft für die Berggebiete (SAB)
Seilerstrasse 4, 3001 Bern

Die Bilder in unseren Köpfen



Die Dekonstruktion der Clichés

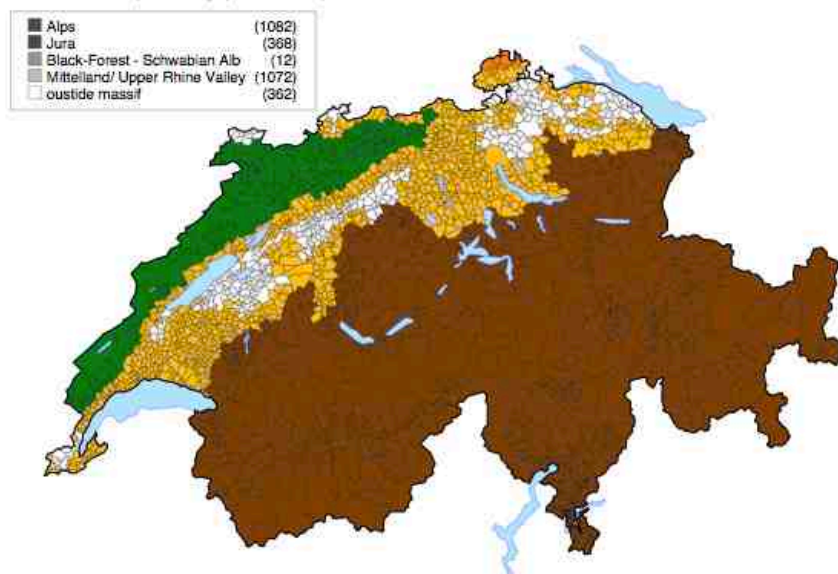


Die Schweiz aus EU-Sicht: ein Bergland

Map 10: DG REGIO mountain study: Massif delineation of Switzerland.

European Commission Mountain Areas in Europe : Massifs in Switzerland

Project Nordregio 2004, Swiss partners EPFL-LADYT and ETHZ-IAW
 Erwin Stücki, Olivier Roque, Martin Schüler, Manfred Perlik et Natacha Pasche





Urbane Schweiz?

Régions de la nouvelle politique régionale
Regionen der neuen Regionalpolitik

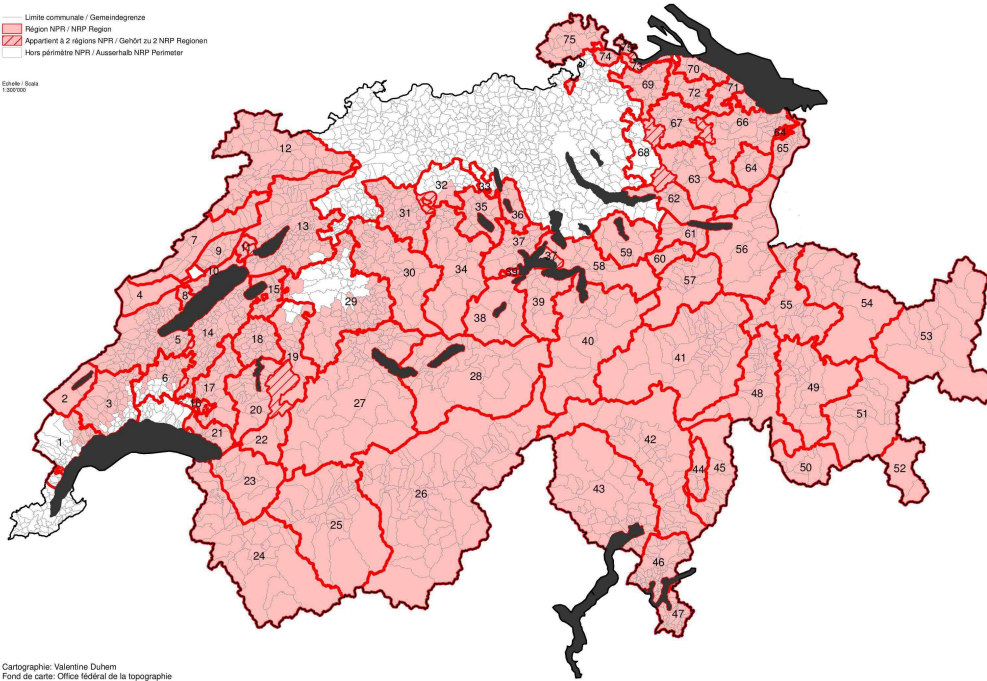
Etat prévu au 1er janvier 2011
Voraussichtlich Stand am 1. Januar 2011



Edition : 2010
Ausgabe : 2010

- Limite communale / Gemeindegrenze
- Région NPR / NRP Region
- ▨ Appartient à 2 régions NPR / Gehört zu 2 NRP Regionen
- Hors périmètre NPR / Ausserhalb NRP Perimeter

Echelle / Scale
1:300'000



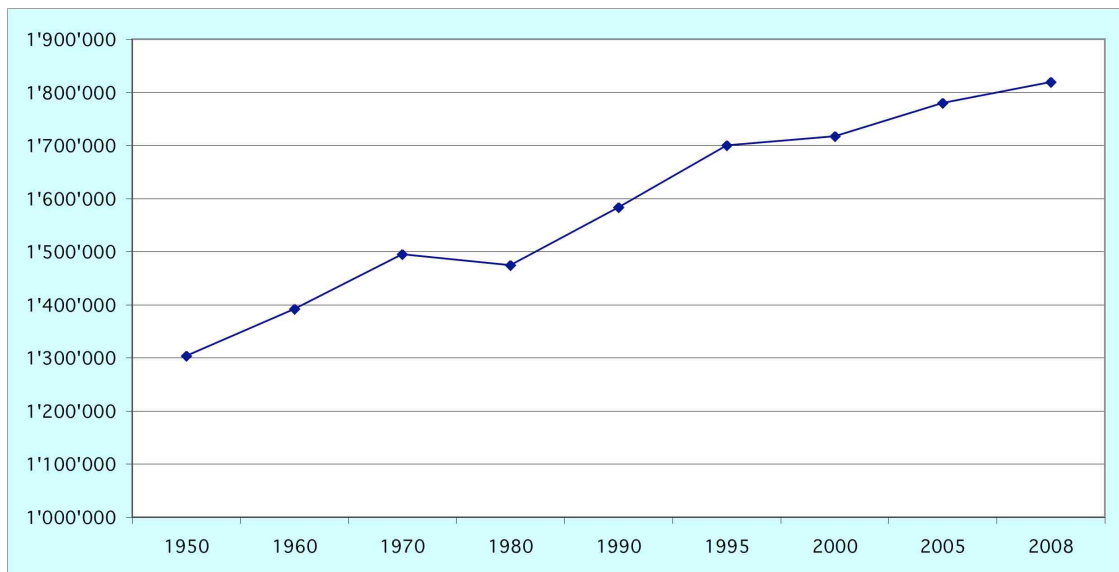
1. Nord-Region
2. AAI pour le développement de la Vallée de Joux
3. AAI régional Coeur du Plateau
4. Région de la Savoie
5. AAI pour le développement du Nord Vaudois
6. Région Côte de Vaud
7. Région Centre Jura
8. Région La Broye
9. Région Jura
10. Cantonale vallée de la Dora
11. Région Entre-Valais
12. République et Canton de Jura
13. AAI régional Jura Broye
14. Région Vallée de l'Argence
15. Région La Vallée
16. Région Canton
17. Région Côte Wetzlar
18. Région Suisse
19. Développement régional Genève
20. AAI régional de la Croix
21. PDU/AVC - Région Rhône-Vallée
22. AAI régional
23. AAI pour le développement Pays d'Enhaut
24. Région Mittelland
25. Région Valais central
26. Région Chablais
27. Canton de Fribourg
28. Développement régional Oberland-Ost
29. Développement régional Mittelland
30. Région Emmentaler
31. Région Oberland
32. Développement régional
33. Région Valais Sud
34. Canton Uri
35. Région Mittelland
36. Canton Schwyz
37. Canton Lucerne
38. PDU/AVC régional
39. PDU/AVC régional
40. Région de la Vallée
41. Région de la Vallée
42. Région de la Vallée
43. Région de la Vallée
44. Région de la Vallée
45. Région de la Vallée
46. Région de la Vallée
47. Région de la Vallée
48. Région de la Vallée
49. Région de la Vallée
50. Région de la Vallée
51. Région de la Vallée
52. Région de la Vallée
53. Région de la Vallée
54. Région de la Vallée
55. Région de la Vallée
56. Région de la Vallée
57. Région de la Vallée
58. Région de la Vallée
59. Région de la Vallée
60. Région de la Vallée
61. Région de la Vallée
62. Région de la Vallée
63. Région de la Vallée
64. Région de la Vallée
65. Région de la Vallée
66. Région de la Vallée
67. Région de la Vallée
68. Région de la Vallée
69. Région de la Vallée
70. Région de la Vallée
71. Région de la Vallée
72. Région de la Vallée
73. Région de la Vallée
74. Région de la Vallée
75. Région de la Vallée

Cartographie: Valentine Duhem
Fond de carte: Office fédéral de la topographie



Berggebiete = Entleerungsraum?

Bevölkerungsentwicklung im Berggebiet 1950-2008 (IHG-Perimeter)





Berggebiete = Landwirtschaft und Tourismus?

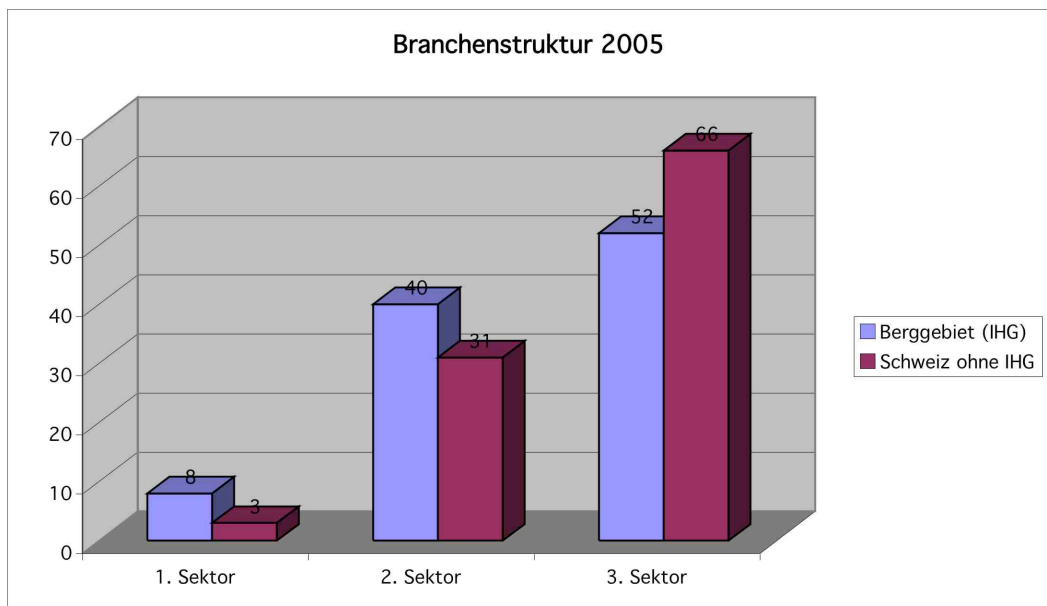


Lonza

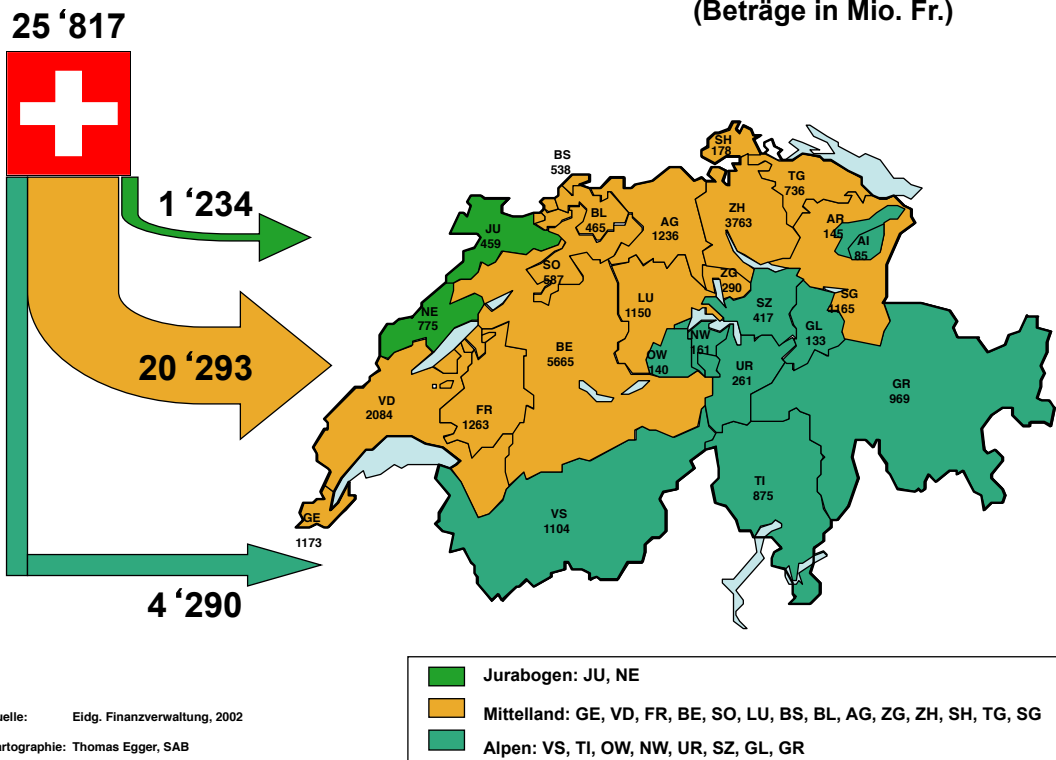
EMS



Berggebiete = Landwirtschaft und Tourismus?



Berggebiete = reine Subventionsempfänger?

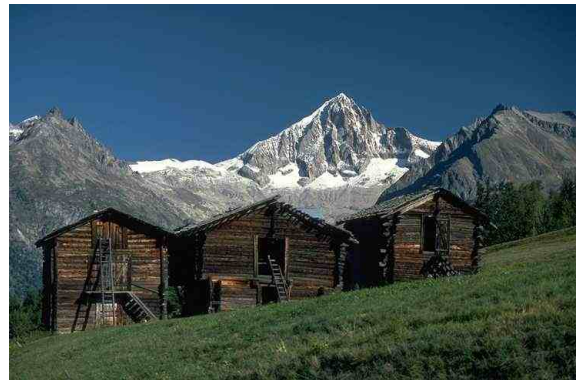


Welches Bild der Berggebiete vermitteln wir?





Die Aussensicht



Für echte Bergfrische

Coop Pro Montagna sind traditionelle Produkte aus den Schweizer Bergregionen, welche die strengen Qualitätsanforderungen von Coop erfüllen. Einige sind sogar biologisch produziert und mit der Knospe von Bio-Suisse ausgezeichnet. Bereichern Sie Ihren Einkauf mit Spezialitäten aus den Bergen - das Sortiment wird laufend erweitert. Hier eine Auswahl:

FÜR IHREN EINKAUFSZETTEL

 Bergmilk Volmilk, 3,9% Milchfett, UHT, 1L 5 Rappen an die Coop Patenschaft	 Bergmilk Drink Talentrahm, 2,7% Milchfett, UHT, 1L 5 Rappen an die Coop Patenschaft
 Berg-Bündnerfleisch 30 Rappen an die Coop Patenschaft	 Berg-Grisoni 20 Rappen an die Coop Patenschaft
 Berg-Rohschinken 20 Rappen an die Coop Patenschaft	 Bergkräuter-Ravioli 10 Rappen an die Coop Patenschaft



Die Aussensicht

- Alpen als Turngerät
- Kaum wirtschaftliches Potenzial
- Subventionsempfänger
- „Alpine Brache“

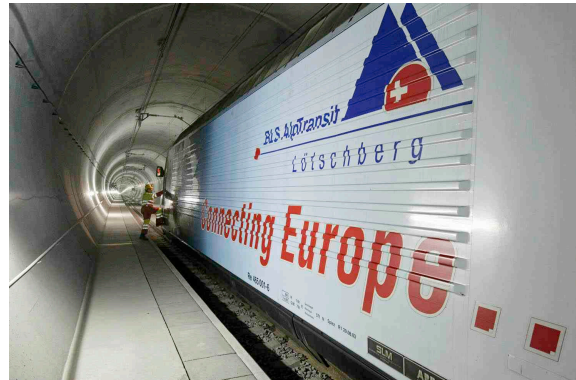
- Heidi-Image
- Mythos Alpen
- Wunsch nach starkem Umweltschutz, damit Alpen in natürlichem Zustand erhalten werden können

-> Rückwärtsorientiert

-> **Politische Intervention: Naturschutz, Landschaftspflege**



Die Innensicht



Innensicht

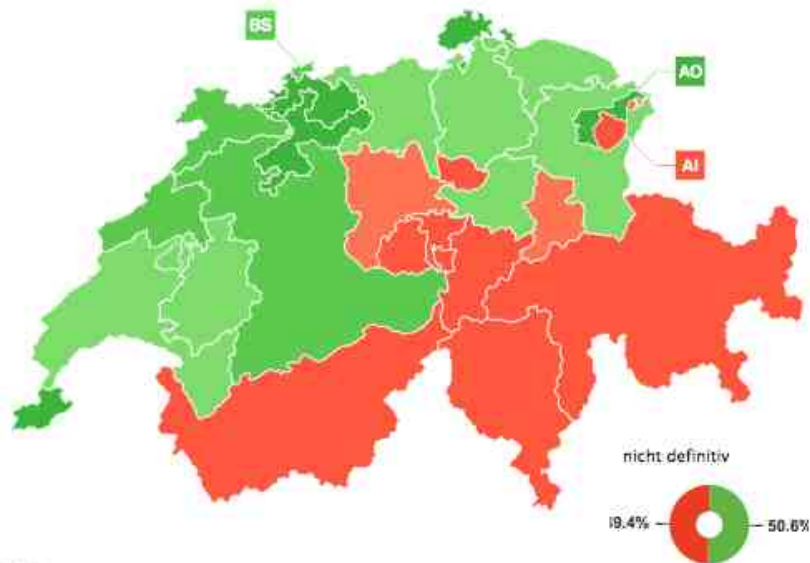
- Urbaner Lebensstil
- Mit Internet global vernetzt
- Urlaubsreisen nach Thailand, Südafrika, Australien usw.

- Tourismus als Wachstumsmotor
- Starke Präsenz der Industrie
- HighTech wie z.B. in The Ark
- Usw.

-> **Vorwärtsorientiert**

-> **Politische Intervention: Chancengleichheit, Wertschöpfung, Inwertsetzung Potenziale, Ökosystemleistungen, ...**

Abstimmung Zweitwohnungsinitiative



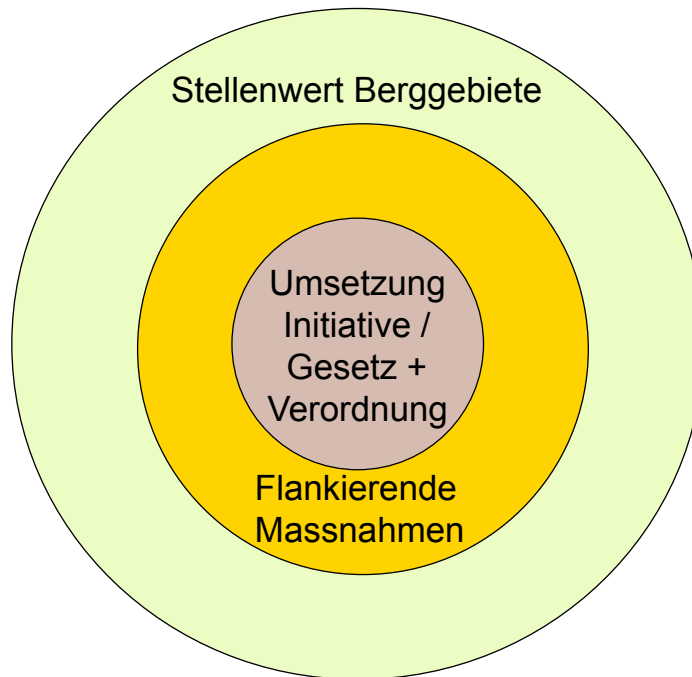
Quelle: SDA

Der 11. März 2012 – ein vielschichtiges Bild!

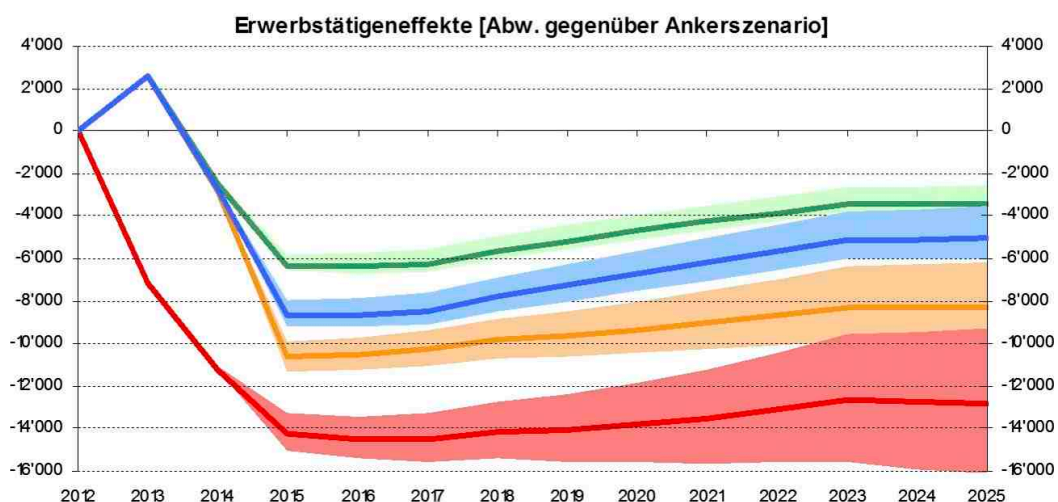
Konfliktlinien:

- Stadt – Land
- Schutz – Nutzen
- Bürgerlich – Links/Grün
- FeWo-Besitzer
- Indirekter Gegenvorschlag zu spät
- Hausaufgaben vernachlässigt
- „Signal setzen“
- Brisanz durch Medien und Politik unterschätzt
- (...)

Problemerkfassung in drei Kreisen



Zweitwohnungsgesetz - Auswirkungen

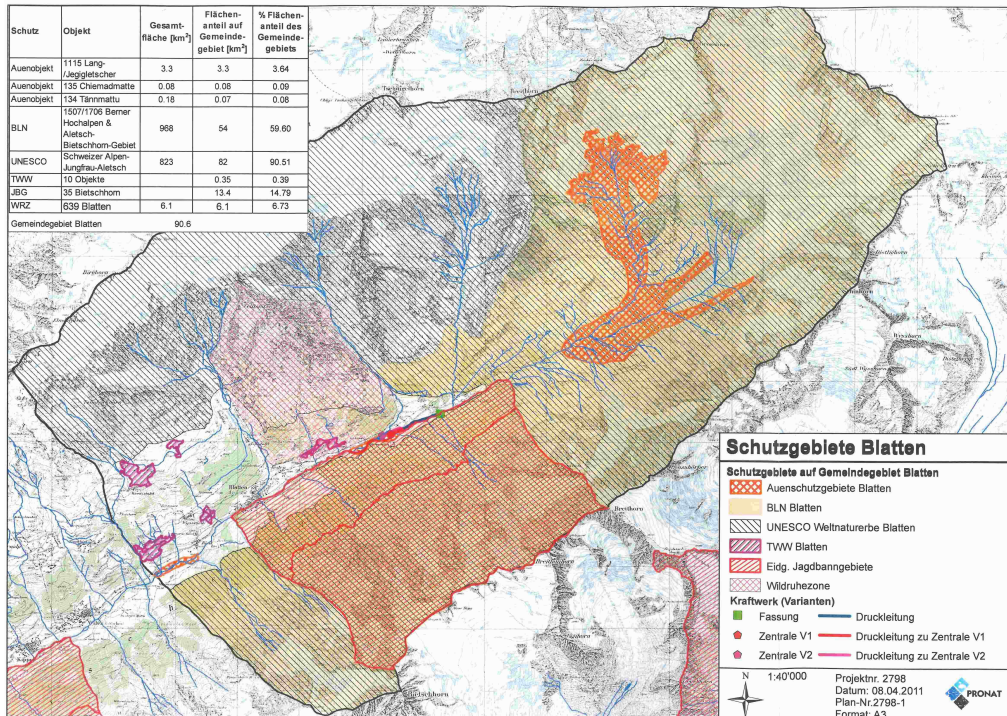


Bemerkung: Abweichungen gegenüber dem Ankerszenario, mild, Basisszenario, streng, extrem

SAB fordert flankierende Massnahmen:

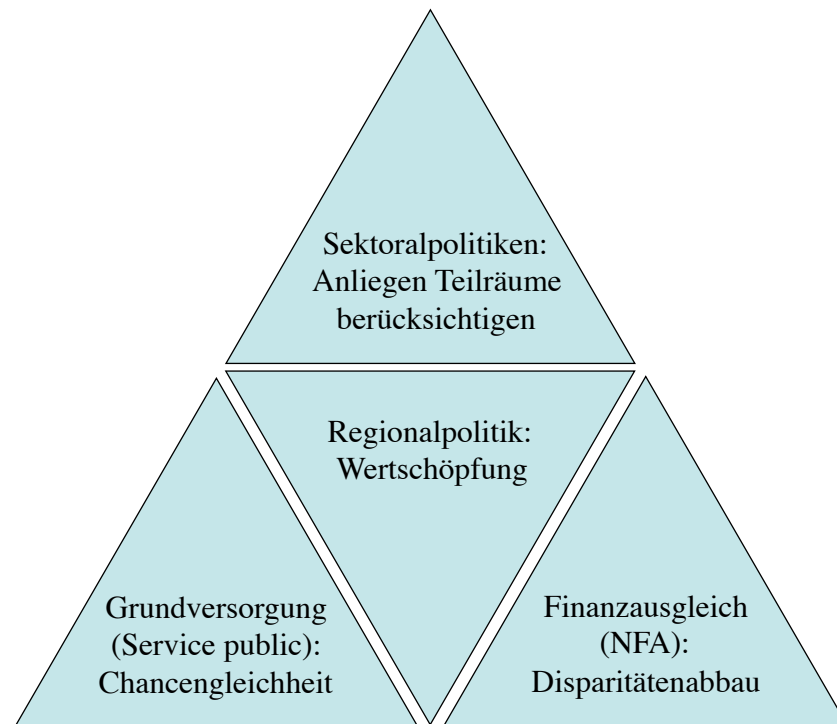
- 1) Analyse der regionalwirtschaftlichen Auswirkungen (Motion Fournier, erfüllt)
- 2) Aufstockung Innotour (Motion Hassler, pendent)
- 3) Ausweitung Handlungsfelder SGH (Motion Fournier, vom Nationalrat abgelehnt)
- 4) Energetische Sanierung Zweitwohnung (Motionen Imoberdorf und Candinas)
- 5) Prüfung des Modells der Tourismusbank (Postulat Baumann, überwiesen)

Das Korsett ist zu eng geschnürt



Diese Berggemeinde möchte zur Energiewende beitragen und Arbeitsplätze schaffen, doch sie darf nicht...

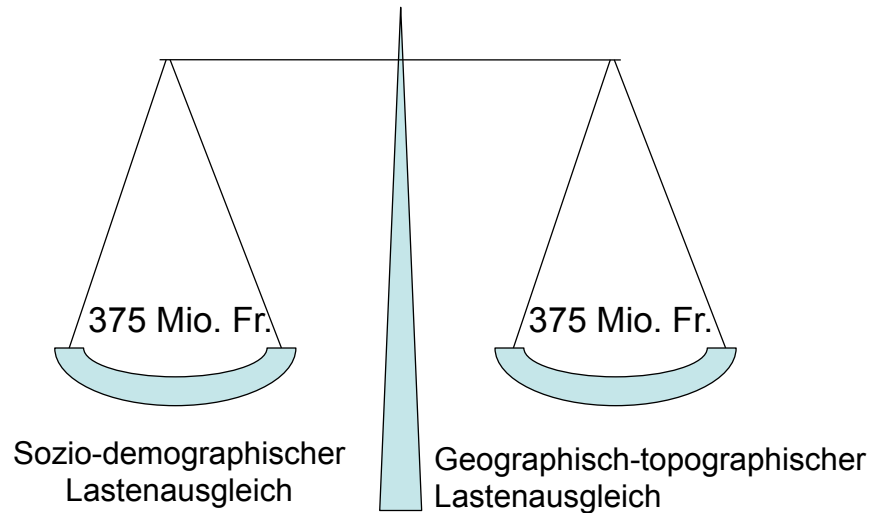
Handlungsbedarf





Ein Pakt zwischen Stadt und Land

2008 – die Schweiz schliesst einen Pakt zwischen Stadt und Land



Der Pakt wird laufend in Frage gestellt

„Der soziodemographische Lastenausgleich sollte zu Lasten des geographisch-topographischen Lastenausgleichs aufgestockt werden.“
(Pascal Broulis, Präsident KdK, LeTemps vom 4.1.2010)

„Der Wasserzins muss dem NFA angerechnet werden.“
Postulat von Ständerätin Anita Fetz (BS/SP)

Die Mittel für den Ausbau des Agglomerationsverkehrs von 5,5 Mrd. müssen auf rund 16 Mrd. aufgestockt werden.
Forderung des Städteverbandes und Bericht des ARE / ASTRA

„Bis der Ausbau des Glasfasernetzes auch in den ländlichen Räumen abgeschlossen ist, wird es noch rund 15 Jahre dauern.“
(Carsten Schlöter, CEO Swisscom vor dem Vorstand der SAB am 15.5.2009)

„Periphere Räume: Als ultima ratio ist ein kontrollierter Rückbau in Erwägung zu ziehen.“
(Entwurf Raumkonzept Schweiz vom 24.6.2008)



Den Pakt erneuern

Nationale Ebene:

- Partnerschaft Stadt – Land in die Tat umsetzen
- Dialog führen -> TAK zu TK erweitern
- Strategie Berggebiete und ländliche Räume
- Entwicklungsperspektiven für ländliche Räume
- Verzicht auf Sparprogramme zu Lasten Berggebiete

Kantonale Ebene:

- Raumentwicklungsstrategie ausgerichtet auf alle Teilräume

Regionale Ebene:

- Konkrete Zusammenarbeit, Bsp. Regionalkonferenzen

GOVERNANCE